

Välkommen till dialogmöte om verksamhetsbidrag

Hälsa- och sjukvårdsförvaltningen
3 mars 2025

Agenda

- Presentation
- Inledning av Karin Fälldin, ordförande i Folkhälso- och tandvårdsberedningen
- Riktlinjer och begrepp
- Bedömningsprocess
- Årets ansökningsprocess inkl. 3-åriga bidrag
- Kontaktuppgifter

Frågor och synpunkter

- Frågor och synpunkter kan skrivas i chatten under mötets gång, vi sammanfattar i slutet av mötet.
- Frågor och synpunkter kan även mejlas till funktionsbrevlådan: verksamhetsbidrag.hsf@regionstockholm.se

Riktlinjer för verksamhetsbidrag

- Riktlinjer för verksamhetsbidrag antagna våren 2021 och senast uppdaterade juni 2024, (HSN 2020-1873) framtagna i enlighet med en koncernövergripande policy kring bidrag till organisationer inom Stockholms län (*Policy och riktlinjer för bidrag till organisationer i Stockholms län*).
- **Förändringar i riktlinjerna i enlighet med policy:**
 - - Tydlig koppling till uppfyllandet av regionens mål och strategier. Bidra till social hållbarhet inom regionen.
 - - Nå en jämlik och förbättrad folkhälsa och bidra till minskade skillnader i hälsa.
- **Bidragsform:** verksamhetsbidrag.
- **Information** om ansökningsperiod, riktlinjer samt anvisningar med mera finns på sidan regionstockholm.se.

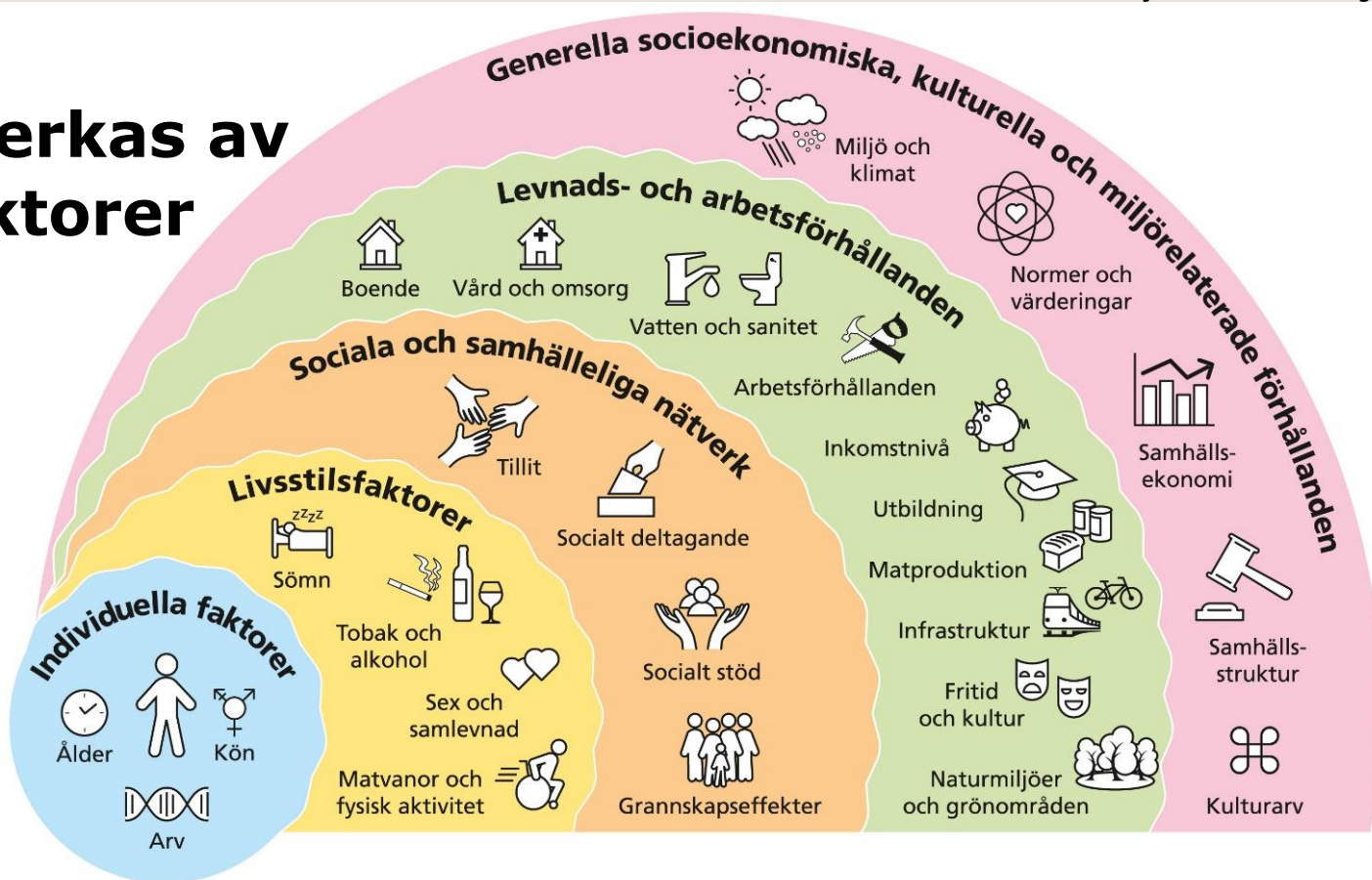
Riktlinjer och begrepp

- Riktlinjer för verksamhetsbidrag antogs mars 2021 och uppdaterade 2024.

Regionens prioriterade inriktningar:

- 1)** Hälsöfrämjande hälso- och sjukvård
 - 2)** Regional folkhälsa
- Betydelsen av begreppen jämlik hälsa, hälsans bestämningsfaktorer och hälsofrämjande arbete.


Hälsa påverkas av många faktorer



Folkhälsoarbete sker på olika nivåer




Hälsofrämjande


Förebyggande

Att göra jämlikt är att göra olika



Göra lika



Göra olika



Riva hinder

Inför ny ansökningsperiod

- **Läs anvisningar och lathund på regionstockholm.se – där finns hjälp och stöd inför ansökan**
- **I ansökan:**
- Tydligt beskrivna aktiviteter, målgrupp och att sökt summa står i relation till aktiviteten. Aktiviteterna avser individer i Stockholms län.
- Viktigt att bifoga alla krav på dokument som efterfrågas i ansökningsportalen, obligatoriskt är att bifoga daterade och underskrivna stadgar, samt uppgift om firmatecknare i föreningen.
- Region Stockholm har skärpt arbetet mot kvalitetsbrister och felaktiga utbetalningar ytterligare – politisk inriktning.

Ansökningsperiod 2025

- Ansökningsperiod för bidragsåret 2026: **1 april – 22 april.**
- Aktuell information läggs ut på www.regionstockholm.se.
- Hälso- och sjukvårdsförvaltningens medel för verksamhetsbidrag utgår från regionfullmäktiges budgetbeslut under sen höst 2025.
- Lunchseminarier – för nya sökande organisationer.
- Verksamhetsbesök hos 4 organisationer under våren.

Möjligt att söka ettåriga och fleråriga bidrag från 2025

- Fleråriga bidrag (3 år): Möjligt för organisationer som har sökt och beviljats bidrag från (HSN) primärvårdsnämnden i följd under de tre senaste åren.
- Ettårigt bidrag kan sökas varje år, fleråriga kan sökas vart tredje år.
- Om en organisation ansökt om fleråriga bidrag och får avslag kommer inte ansökan att prövas för ettårigt bidrag, om inte organisationen också **ansökt om ettårigt bidrag.**

I ansökan för fleråriga bidrag

- Ansökta aktiviteter kan variera över de tre åren.
- Beviljade medel: samma summa fördelas alla tre åren.
- Ej förbrukade medel från ett år får inte överföras till nästa år.

Grundläggande dokument vid fleråriga bidrag

År 1: Godtagande av villkor, Reviderad verksamhetsplan.

År 1-3: Uppföljningsenkät, grundläggande dokument till exempel årsredovisning, årsmötesprotokoll, verksamhetsberättelse.

Utbetalning av beviljade medel: Februari och augusti (för bidrag överstigande 200 001 kronor).

Bedömning av ansökan

1

Genomgång av de grundläggande kraven som anges i riktlinjerna, till exempel:

- organisationsnummer
- ordnad ekonomisk förvaltning
- stadgar
- inte vara uteslutande beroende av finansiering från Region Stockholm.

2

Tydlig och konkret beskrivning av sökta aktiviteter, samt vem som är utförare av aktiviteten.

3

Fördelning av medel baseras på steg 1 och 2 och sker i konkurrens med samtliga ansökningar.

Dokument som ska signeras och återrapporteras under våren



- Godtagande av villkor för utbetalning av beviljat bidrag

- Mejl: 31 januari
- Svar senast: 28 februari



- Reviderad verksamhetsplan

- Mejl: 31 januari
- Svar senast: 28 februari



- Enkätuppföljning för 2024

- Mejl: 28 februari
- Svar: senast 31 mars

Process efter ansökningsperiodens slut

- Bedömning och förslag till politiken skrivs fram sommar och höst.
- Beslut om budget tas i fullmäktige i oktober.
- Förslag till Folkhälso- och tandvårdsberedningen presenteras i november.
- Beslut tas i Primärvårdsnämnden i november/december.
- Besked skickas ut till organisationerna senare under december månad.
- Första utbetalning av beviljade medel sker i slutet av februari, den andra i augusti.

Kom ihåg!

- Dokument som laddas upp i ansökan ska vara i PDF-format
- Dokument som årsmötesprotokoll, reviderad verksamhetsplan, godtagande av villkor och stadgar – **daterade och signerade**
- I möjligaste mån – digital signering
- Ny länk och uppdatering av lösenord till ansökningssidan, mejlutskick 3 februari 2025
- Läs lathund och anvisningar! Uppdaterats 2025.

Skyldighet att anmäla:

- Ändring i plusgiro och bankgiro
- Ändrad e-postadress
- Ny ansvarig ansökare
- Andra förändringar som är viktiga för oss att känna till

Kontaktuppgifter

- Funktionsbrevlåda:
verksamhetsbidrag.hsf@regionstockholm.se
- Information med mera om ansökningsperiod: [Söka verksamhetsbidrag - Region Stockholm](#)
- Mejl från ansökningssystemet – avsändare Flowfactory

Tack för er uppmärksamhet!